

FS020U アップデート手順書

2017 年 11 月

第 3 版

目次

1. 使用条件	1
2. ソフトウェアアップデート実施時の注意事項	2
2.1 ソフトウェア更新前の確認事項	2
3. 事前設定	3
3.1 FS020U Data Connection Manager のインストール	3
3.2 FS020U Data Connection Manager のバックアップ	7
4. FS020U アップデート手順	8
4.1 アップデート実施手順	8
5. 接続ソフトウェアのアップデート(Windows)	11
5.1 接続ソフトウェアのアップデート手順	11
6. 接続ソフトウェアのアップデート(Mac OS)	13
6.1 アップデート実施手順(MacOS)	13
7. アップデート実施後の確認手順	14
7.1 ソフトウェア更新後の確認事項(Windows)	14
7.2 ソフトウェア更新後の確認事項(MacOS)	14
7.3 FS020U Data Connection Manager の復元	15
8. お問い合わせ	16

1. 使用条件

対応 OS	Windows 10 ※1	日本語版, 32/64 ビット
	Windows 8.1	日本語版, 32/64 ビット
	Windows 8	日本語版, 32/64 ビット
	Windows 7	日本語版(Service Pack 1 以降), 32/64 ビット
	Windows Vista	日本語版(Service Pack 2 以降), 32/64 ビット
必要なメモリ	Windows 10	推奨 1GB 以上
	Windows 8.1	推奨 1GB 以上
	Windows 8	推奨 1GB 以上
	Windows 7	推奨 1GB 以上
	Windows Vista	推奨 512MB 以上
ハードディスク	100MB 以上の空き容量	
インタフェース	USB 2.0 High Speed	

- ・ 上記の環境以外では、動作しない場合があります。また、上記に該当する場合でも、パソコン本体・接続されている周辺機器、使用するアプリケーションなど、お客様がご利用の環境によっては、正常に動作しない場合があります。
- ・ 変換アダプターや USB ハブ(モニタやキーボードなどにある USB ポートを含む)などを経由しての動作は保証いたしかねます。
- ・ OS のアップグレードからの動作は保証いたしかねます。
- ・ 本アップデートツールは MacOS に対応しておりません。

2. ソフトウェアアップデート実施時の注意事項

FS020U のアップデート中に下記の注意事項や手順に従わない場合は、故障の原因となりかねますので、必ず注意事項や手順に従って実施願います。なお、本手順書に記載されている手順以外でアップデートを実施し故障をした場合、弊社は一切の責任を負いません。

2.1 ソフトウェア更新前の確認事項

- ・ お持ちのデータカード端末が FS020U であることを確認してください。
- ・ お持ちのデータカード端末から FS020U Data Connection Manager をインストールして、通信ができることを確認してください。
- ・ ソフトウェアのアップデートは管理者権限(Administrator)を持つユーザーアカウントで行ってください。
- ・ パソコンのバッテリーの充電が十分であることを確認してください。アップデート中にパソコンの電源が OFF にならないようにしてください。
- ・ SIM カードをデータカード端末から取り外してください。
- ・ パソコンがスタンバイ(スリープ)、休止状態などに移行しないように設定を確認してください。
- ・ パソコンの全てのアプリケーションを終了してください。



注意


- ・ 上記事項を確認せずにアップデートを実施した場合は、アップデートに失敗するか、データカード端末が故障することがあります。
- ・ 使用するパソコンによって要する時間が異なりますが、約 5 分～10 分程度かかります
- ・ アップデート中は他の操作をしないようにしてください。
- ・ アップデート中は、データカード端末をパソコンから抜かないでください、故障の原因になります。
- ・ 大切なデータについては、お客様にて事前にバックアップをしてください。
- ・ FS020U のお取扱いは、同梱の Quick Guide および取扱説明書をお読みください。
- ・ お使いのパソコンによっては、画面がちらつくことがあります。
- ・ アップデートツールのファイル容量は約 56MB あります。
- ・ アップデートツールは、ハードディスク等の書き換え可能な場所に置いて実行をしてください。CD-R, ネットワークサーバー, ネットワークドライブからは実行しないでください。

3. 事前設定

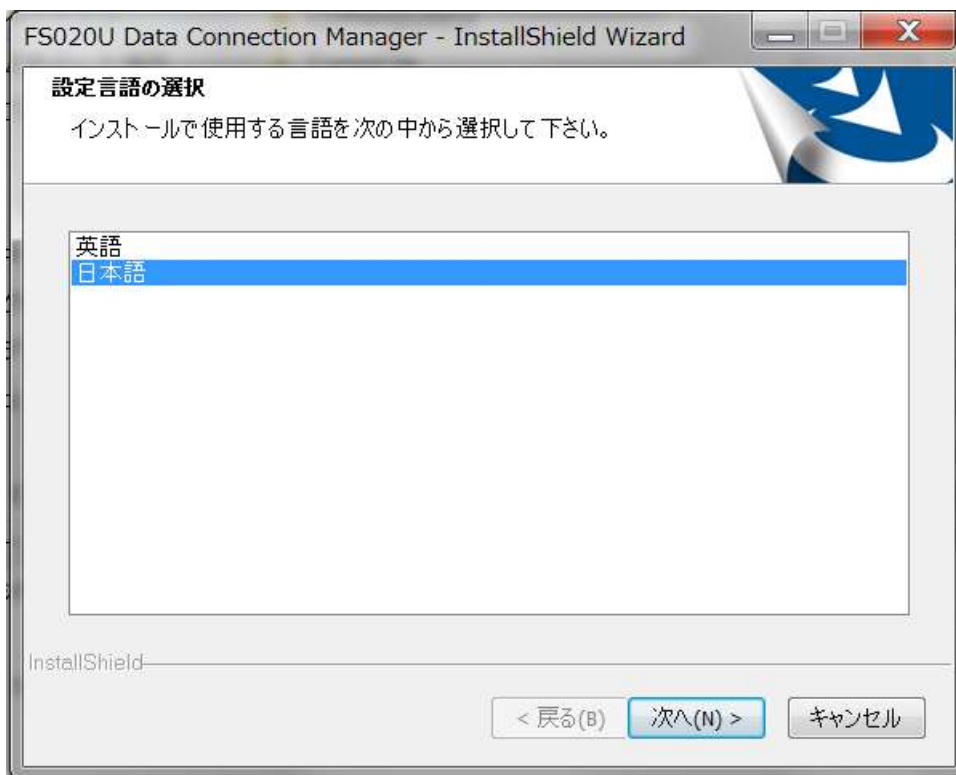
3.1 S020U Data Connection Manager のインストール

ご利用のパソコンに FS020U Data Connection Manager がインストールされていない場合は、事前に FS020U Data Connection Manager のインストールを行ってください。

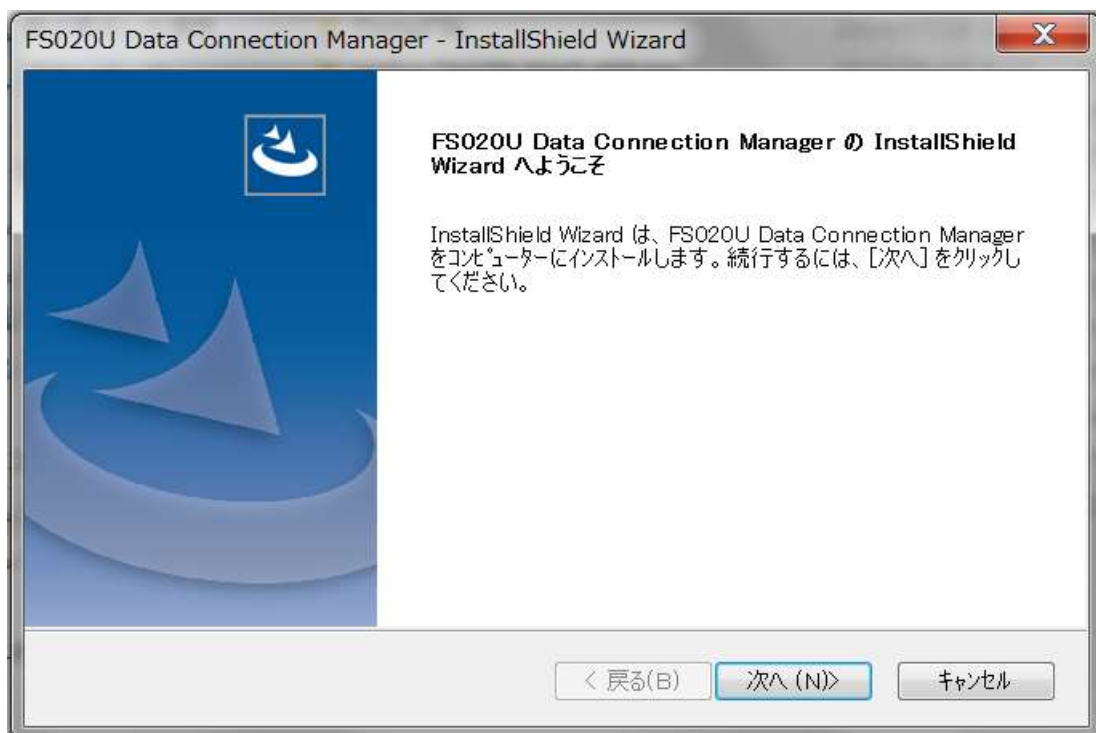
ご利用のパソコンが Windows10 かつ、FS020U が Windows10 に対応していないバージョンをお使いの場合は、下記の手順に従い FS020U Data Connection Manager のインストールを行ってください。

1. 本製品サイト (http://www.fsi.co.jp/mobile/plusF/products/FS020U_cf.html)にアクセスし、「ソフトウェア使用許諾契約」に同意します。
2. ダウンロードページにある「FS020U 用ユーティリティソフト」の  をクリックして、「FS020U 用ユーティリティソフト」をダウンロードします。
3. ダウンロードした「FS020U_installation_V4.0.0.zip」を解凍します。
4. 解凍したファイルの「FS020U_installation_V4.0.0.exe」を実行し FS020U Data Connection Manager のインストールを行います。

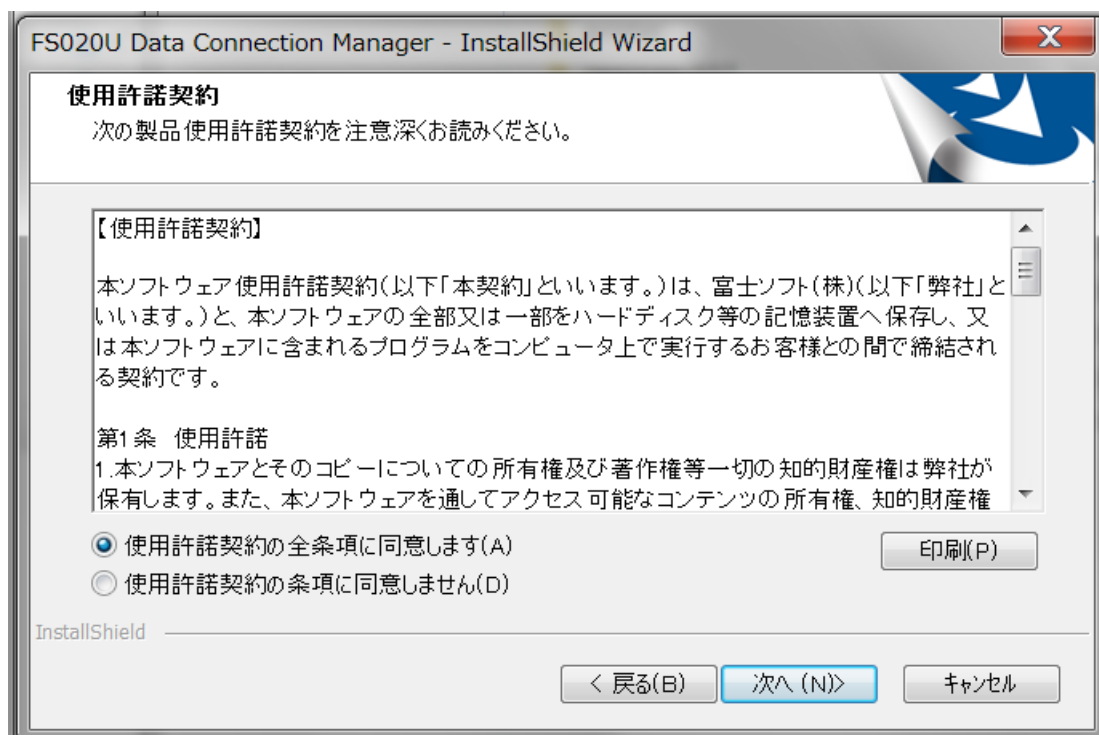
5. 選択言語の選択で「日本語」を選択し、「次へ」をクリックします。



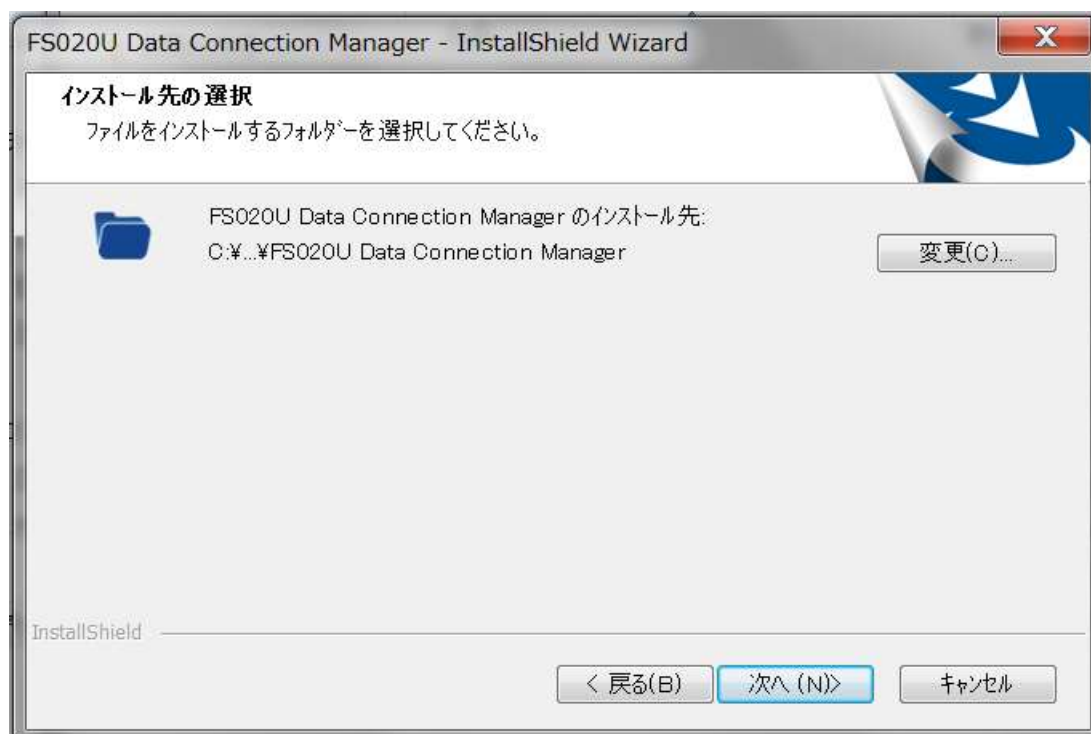
6. 「次へ」をクリックします。



7. 「使用許諾契約」の内容を確認の上、「使用許諾契約の全条項に同意します」を選択し、「次へ」をクリックします。



8. インストール先を選択し、「次へ」をクリックします。



9. 以下の画面が表示されるとインストールが完了します。

「完了」をクリックすると、デバイスドライバ認識後に自動的に FS020U Data Connection Manager が起動します。



10. FS020U Data Connection Manager で通信ができることを確認します。

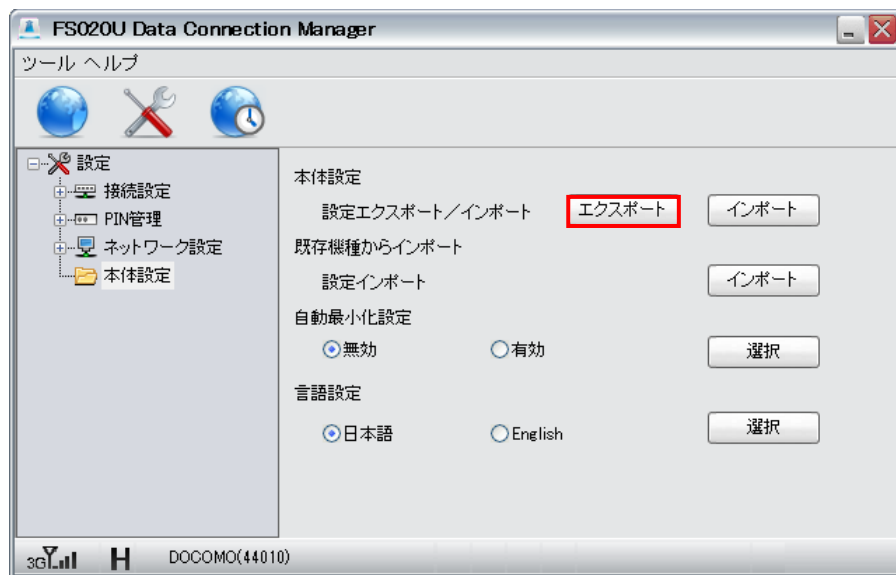
11. 「4. アップデート実施手順」の手順に従い、端末本体のファームウェアをアップデートします。

3.2 FS020U Data Connection Manager のバックアップ

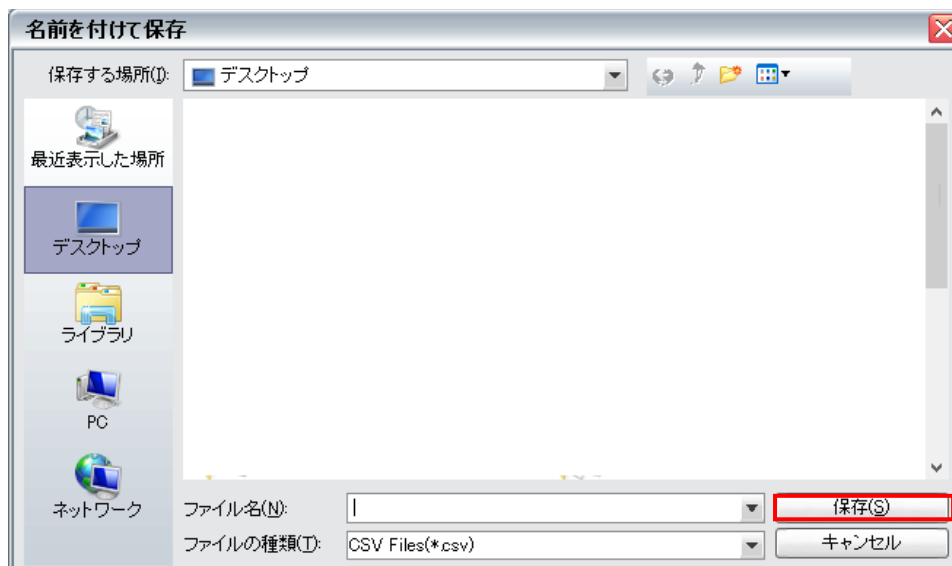
FS020U Data Connection Manager をアップデートする前に、各種設定情報を事前にエクスポート（バックアップ）してください。

[本体設定のエクスポート]

1. 本体設定画面で「エクスポート」ボタンを押下します。



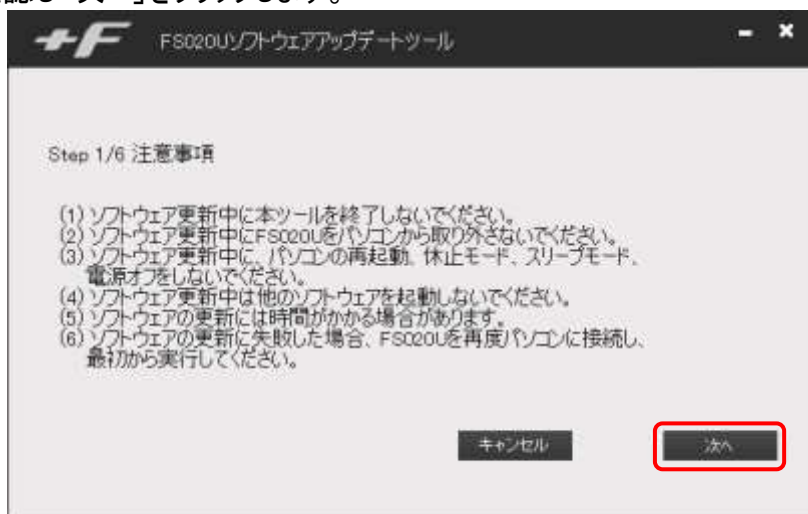
2. エクスポート先のフォルダを選択し、「保存」ボタンを押下します。



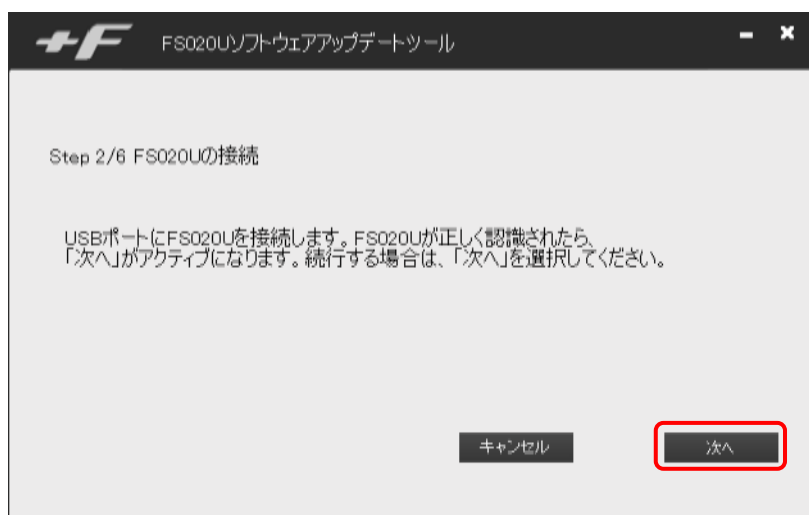
4. FS020U アップデート手順

4.1 アップデート実施手順

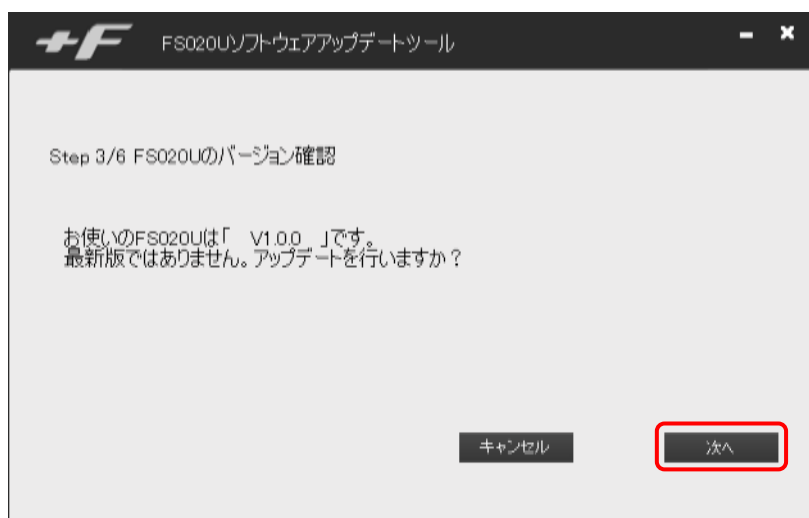
1. ソフトウェアのアップデート実施前に「ソフトウェアアップデート時の注意事項」を確認してください。
2. パソコン上のアプリケーションを終了してください。
通信系ソフト(LogMeTT 等、他社製接続ツール)、セキュリティソフト(ウィルスソフト、情報漏洩対策ソフト)が動作しているとアップデートの失敗の原因となりますので終了してください。USB メモリ、USB 接続ドライブなどは取り外します。
3. ダウンロードした FS020U ソフトウェアアップデートツールを起動します。
注意事項を確認し「次へ」をクリックします。



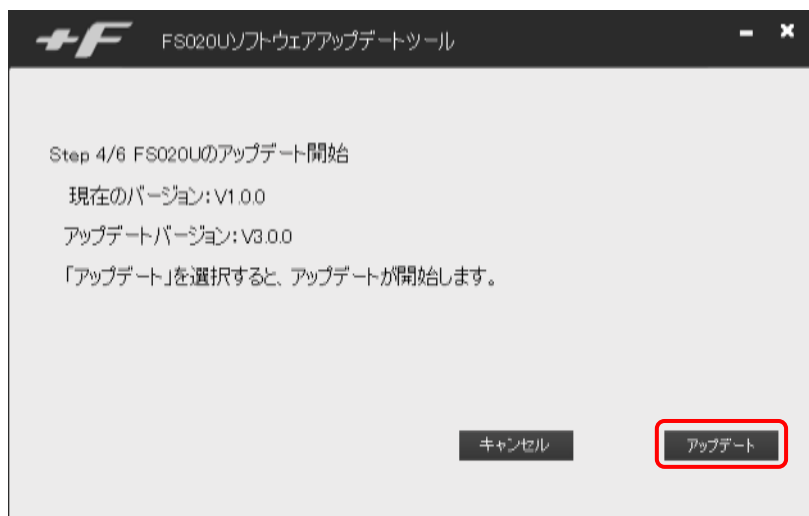
4. FS020U をパソコンに接続します。
FS020U が正常に認識されると、「次へ」のボタンがアクティブとなります。「次へ」をクリックします。
パソコンに接続した際に FS020U Data Connection Manager が起動した場合は、FS020U Data Connection Manager を終了してから、「次へ」を押してください。



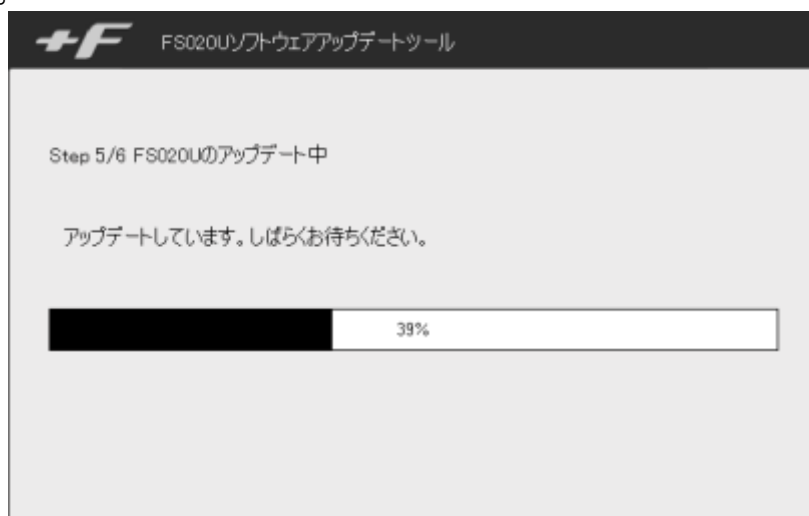
5. FS020U のバージョン確認の画面が表示される事を確認し、「次へ」をクリックします。
- ※ 現在のバージョンが表示されます。同一バージョンの場合は下記画面が表示されませんが、そのままアップデートを続けてください。



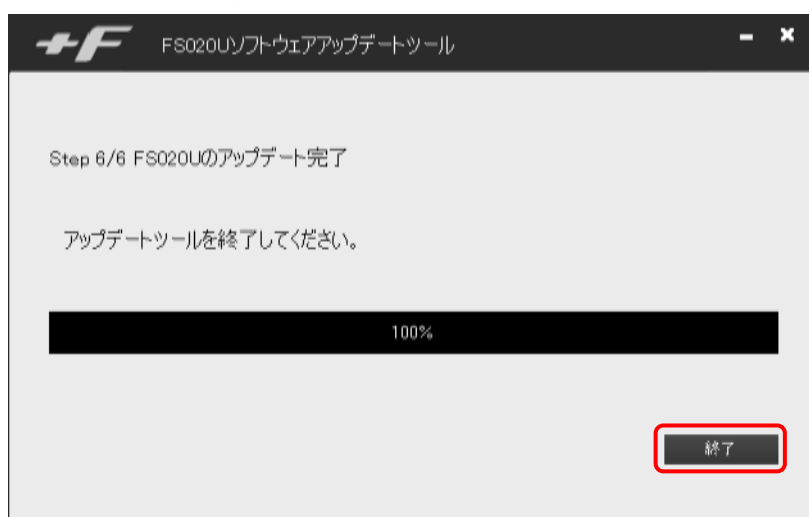
6. アップデートバージョン「V3.0.0」が表示されている事を確認してください。
- 「アップデート」をクリックするとソフトウェアのアップデートが開始されます。「アップデート」をクリックしてください。



7. ソフトウェアのアップデート中は以下の画面が表示されます。アップデートが完了するまでしばらくお待ちください。



8. 以下の画面が表示される事を確認し、「終了」をクリックしてください。
下記画面が表示されるまで FS020U をパソコンから取り外さないでください。アップデート中に取り外すと故障する原因となります。



9. パソコンにインストールされている FS020U Data Connection Manager のアップデートについては、「5. 接続ソフトウェアのアップデート(Windows)」を参照してください。

5. 接続ソフトウェアのアップデート(Windows)

パソコン(WindowsOS)にインストールされている FS020U Data Connection Manager のアップデートを行います。

5.1 接続ソフトウェアのアップデート手順

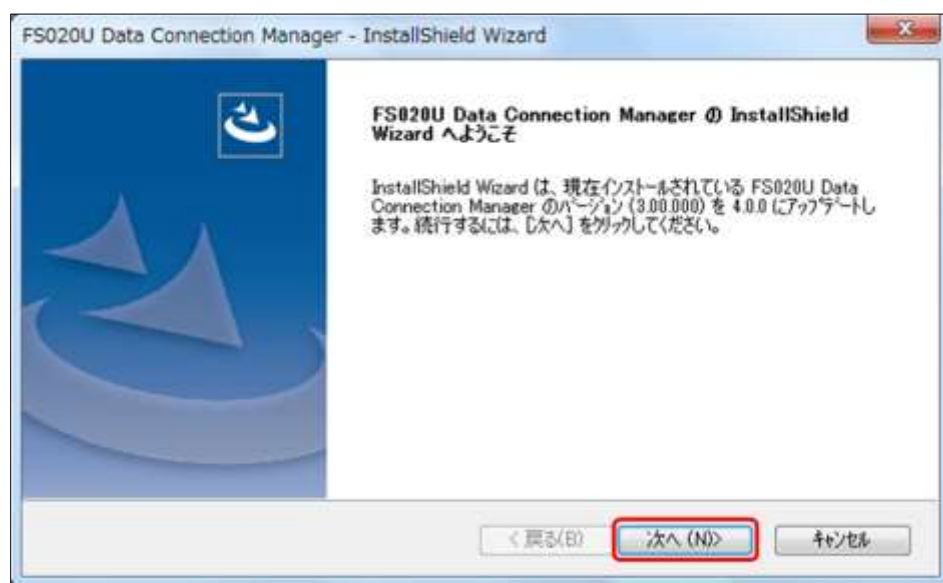
アップデートを行った FS020U 本体を使用して FS020U Data Connection Manager のアップデートを行うと登録したプロファイル設定の情報を引き継ぐ形でインストールを行います。

※接続方式(RAS/NDIS)、自動接続設定(自動/手動)は、初期値に戻りますので、手動で設定を変更するか、事前に本体設定をエクスポートしてから接続ソフトウェアのアップデートを行ってください。

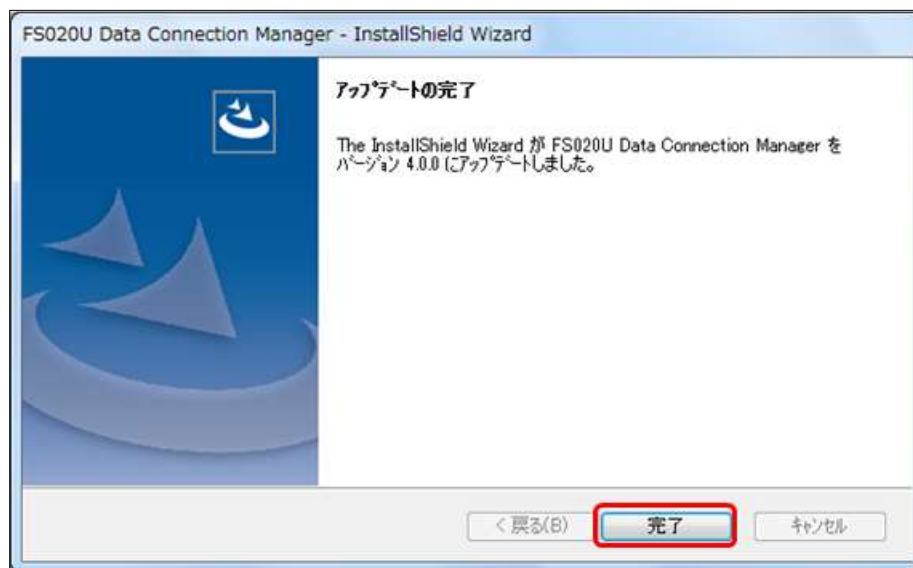
1. FS020U Data Connection Manager が起動中の場合は終了してください。
2. FS020U をパソコンに接続します。「OK」をクリックします。
インストールされている FS020U Data Connection Manager が古い場合は、下記の画面が表示されます。



3. 「次へ」をクリックします。インストールが開始されます。



4. 以下の画面が表示されるとインストールが完了します。「完了」をクリックします。
自動的に FS020U Data Connection Manager が起動します。



6. 接続ソフトウェアのアップデート(Mac OS)

パソコン(MacOS)にインストールされている FS020U Data Connection Manager のアップデートを行います。MacOS は、既にインストールされている FS020U Data Connection Manager をアンインストールする必要があります。事前に各種設定情報のエクスポート(バックアップ)を行ってから、アップデートを行ってください。

6.1 アップデート実施手順(MacOS)

1. パソコン(Mac OS)上にインストールされている FS020U Data Connection Manager をアンインストールしてください。
※アンインストール手順
Finder を起動します。
アプリケーションフォルダ配下の「FS020U Data Connection Manager Uninstall」をクリックし、アンインストール画面に従いアンインストールしてください。
2. FS020U をパソコンに接続し、取扱説明書のインストール手順に従い FS020U Data Connection Manager を再インストールしてください。インストール後は事前にエクスポートした各種設定情報のファイルをインポートしてください。

7. アップデート実施後の確認手順

7.1 ソフトウェア更新後の確認事項(Windows)

1. FS020U Data Connection Manager を起動します。
2. 「ヘルプ」→「Version」を押下してください。
3. 以下の Version が表示されることを確認してください。



7.2 ソフトウェア更新後の確認事項(MacOS)

1. FS020U Data Connection Manager を起動します。
2. メニューの「FS020U Data Connection Manager について」を押下してください。
3. 以下の Version が表示されることを確認してください。



7.3 FS020U Data Connection Manager の復元

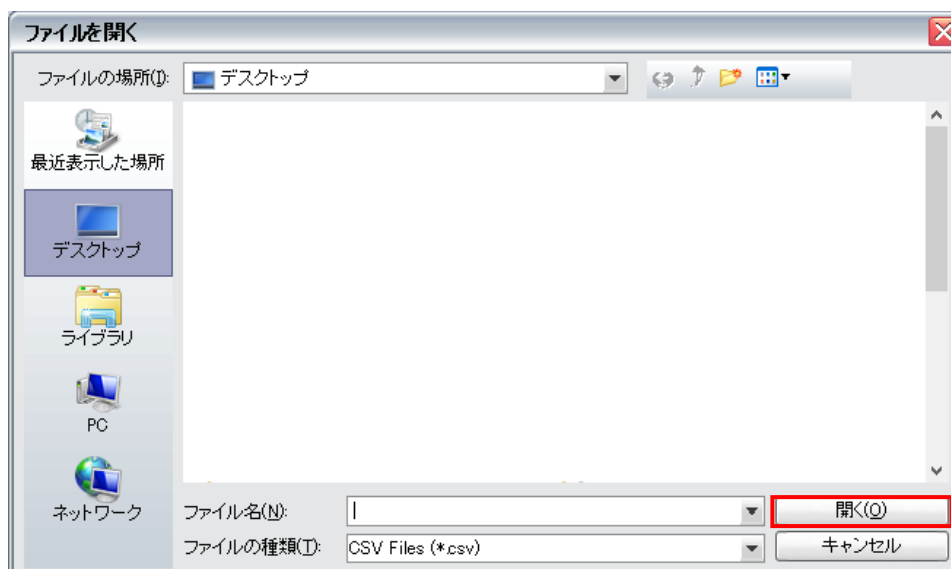
「3.2 FS020U Data Connection Manager のバックアップ」の手順でバックアップした設定ファイルを復元します。

[本体設定のインポート]

1. 本体設定画面で「インポート」ボタンを押下します。



2. インポートするファイルを選択し、「開く」ボタンを押下します。



8. お問い合わせ

FS020U アップデートツールに関するお問い合わせ、製品、サービスおよび故障に関するお問い合わせは、下記までお願いいたします

【アップデートツールに関するお問い合わせ】

お問い合わせ先	富士ソフト株式会社
お問い合わせメールアドレス	Update_support@fsi.co.jp
お問い合わせ電話番号	050-3000-2755
受付時間	9:30～17:00 (土日祝日、夏季休暇及び年末年始を除く 営業日)

【製品、サービスおよび故障に関するお問い合わせ】

お問い合わせ先	お客様がご契約されているサービスの受付窓口へご連絡下さい。
---------	-------------------------------

【お問い合わせ時に確認をさせていただく内容】

メールまたは電話で教えていただきたい情報	記載例
お名前	富士 太郎
回線番号	090-1234-5678
IMEI 番号	123456789123456
パソコン機種名	IdeaPad U160 08948VJ
OS および OS のバージョン	Windows7
ウイルス対策ソフト名およびバージョン	VirusScan Enterprise 8.7.0i
情報漏洩対策ソフト名およびバージョン	秘文 ME Port Blocker
お困りの手順、症状	アップデートツールを実行後、FS020U Data Connection Manager が起動しない